

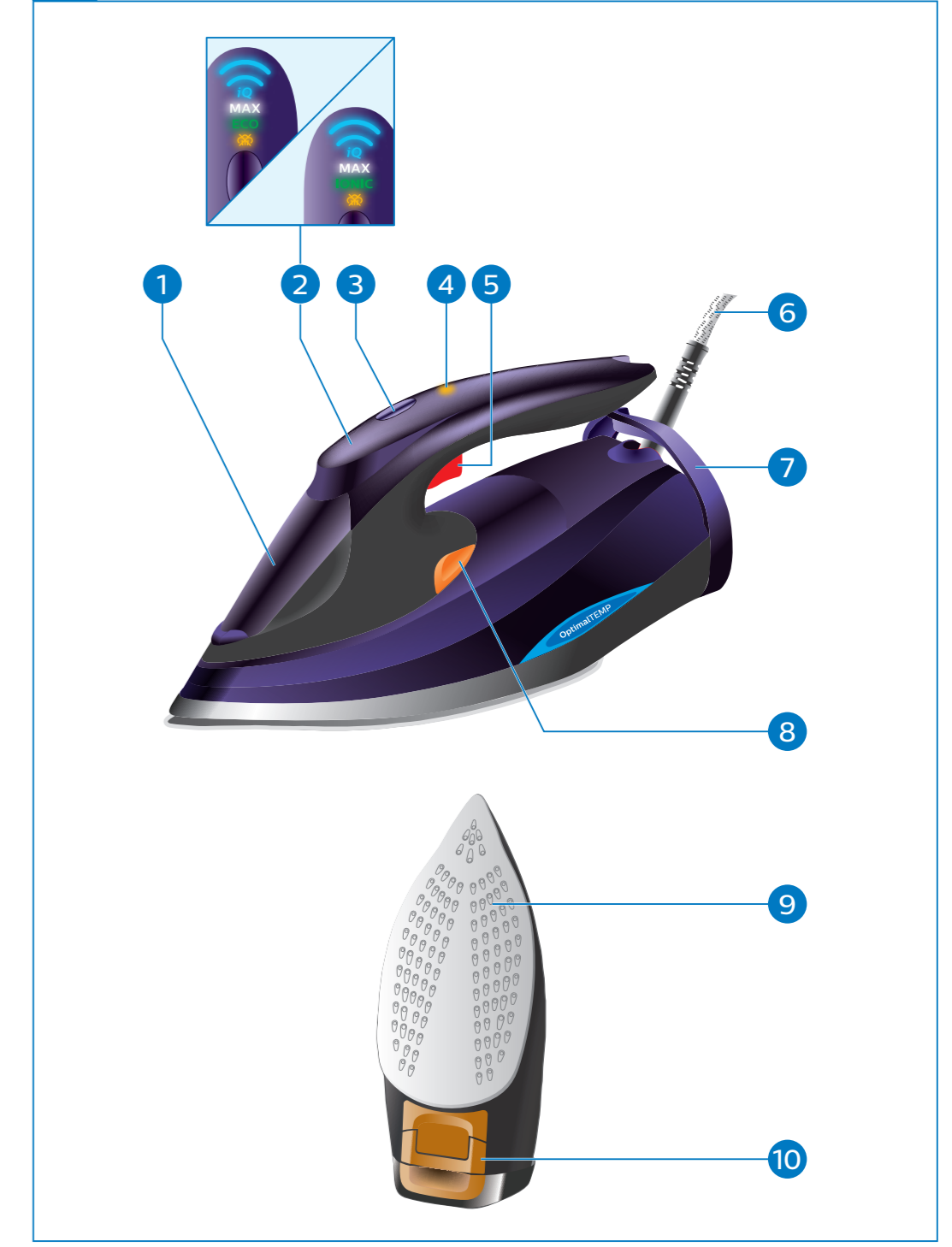


User manual  
Manual do utilizador  
Mode d'emploi

دليل المستخدم  
راهنمای کاربر

GC5030, GC5031, GC5032, GC5033, GC5034, GC5036, GC5037, GC5039

ENGLISH 7  
PORTUGUÊS 12  
FRANÇAIS 17  
العربية 23  
فارسی 28



## مقدمة

تهانينا على شرائك المنتج، ومرحباً بك في Philips! للاستفادة القصوى من الدعم الذي تقدمه شركة Philips، سجّل منتجك على [www.philips.com/welcome](http://www.philips.com/welcome).  
اقرأ دليل المستخدم هذا والكتيب الذي يحتوي على معلومات هامة جيداً قبل استخدام الجهاز. واحتفظي بهما للرجوع إليهما في المستقبل.

## نظرة عامة عن المنتج

- 1 غطاء خزان المياه
- 2 لوحة العرض
- 3 زر البخار
- 4 ضوء التذكير الخاص بتنظيف الكلس / وظيفة تحرير الكلس بسرعة
- 5 زر إطلاق تعزيز البخار
- 6 سلك الطاقة الرئيسي
- 7 لفت السلك
- 8 زر تنظيف الكلس (أنواع محددة فقط)
- 9 قاعدة المكواة
- 10 وظيفة تحرير الكلس بسرعة (أنواع محددة فقط)

## تقنية حصريّة من Philips

## تقنية OptimalTEMP

تمكّنك تقنية OptimalTEMP من كيّ كل أنواع الأقمشة القابلة للكيّ بأي ترتيب كان وبدون ضبط درجة حرارة المكواة وبدون فرز الملابس.  
من الأمن وضع قاعدة المكواة الساخنة مباشرةً على لوح الكيّ بدون وضعها مجدداً على منصة المكواة، ما سيخفف من الضغط على معصمك.

تمت الموافقة على هذه المكواة من قبل The Woolmark Company Pty Ltd لكيّ منتجات الصوف فقط، بشرط أن يتم كيّ الملابس وفقاً للإرشادات المتوفرة على ملصق الثياب وتلك المزوّدة من قبل مصنع هذه المكواة. R0000. إن رمز Woolmark هو علامة شهادة في الكثير من البلدان.

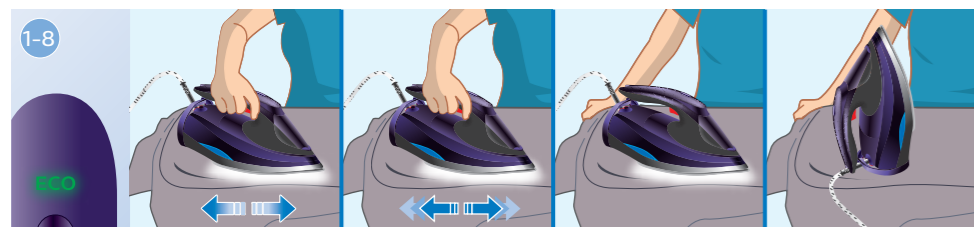
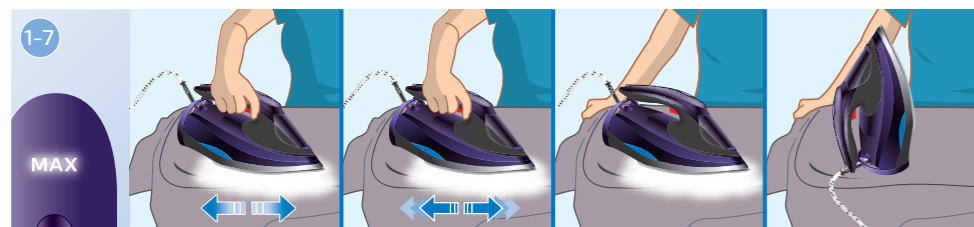
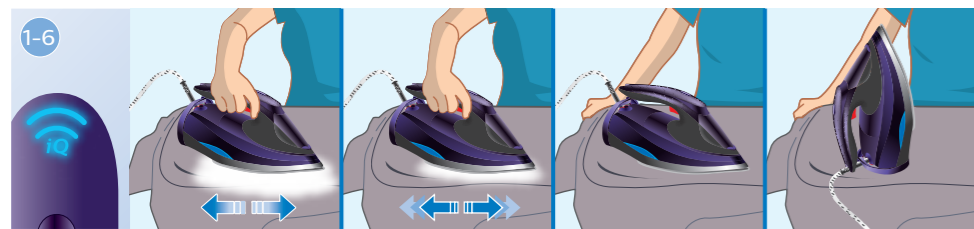
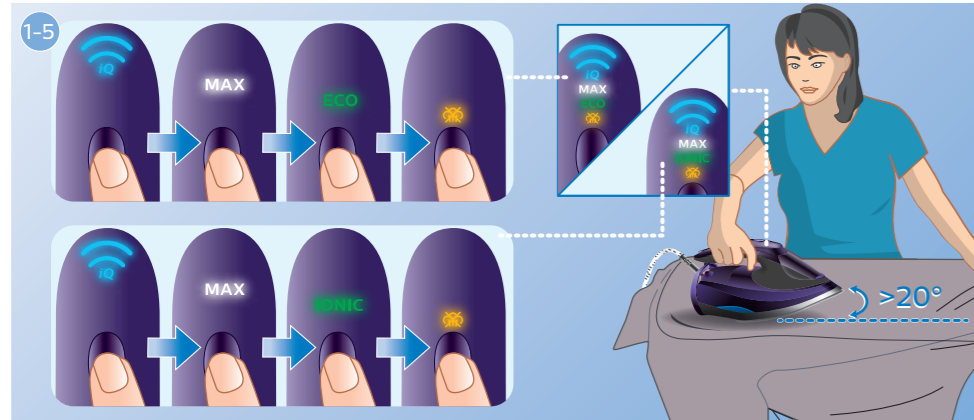
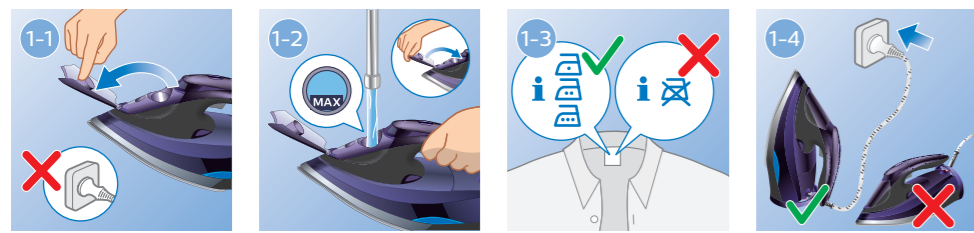
## مستشعر DynamIQ

يستخدم هذا الجهاز مستشعر DynamIQ الأحدث، الذي يكشف عن حركات المكواة بدقة ويوفّر وظيفة تحرير البخار الذكي للحصول على نتائج مثالية. يعرف مستشعر DynamIQ المتقدّم الذي نقتّمه كيف تتحرّك المكواة بالضبط وعندما لا تكون قيد الاستخدام. ما عليك سوى الانتقال إلى وضع DynamIQ للحصول دائماً على كمية البخار المثالية عند الحاجة إليها للتخلص من التجاعيد بوقت أسرع.

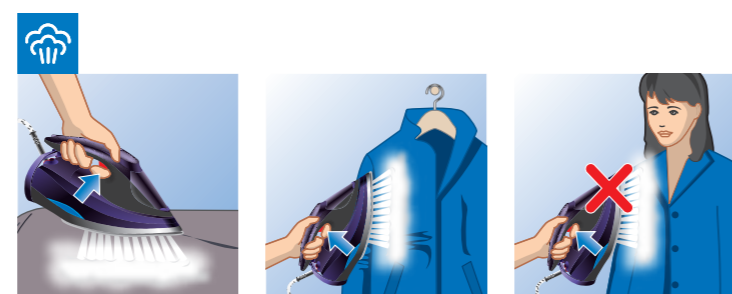
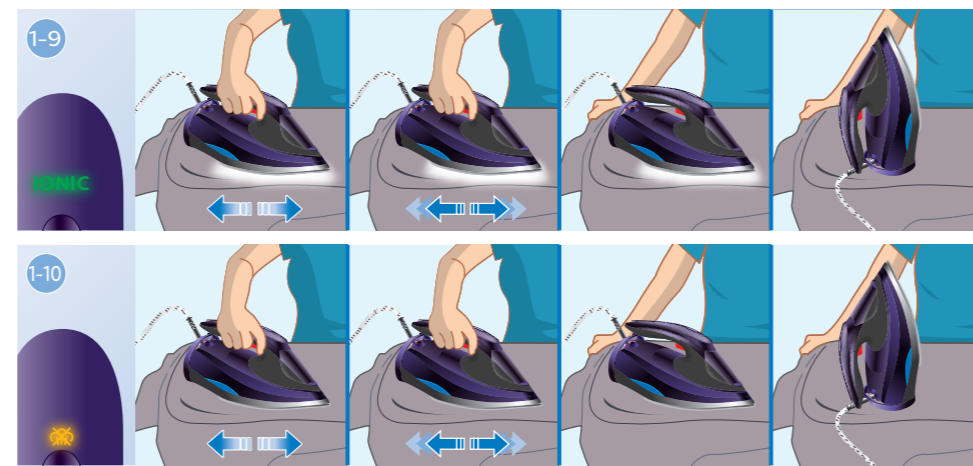
## مضخة بخار فائق السرعة

قمتا بإضافة مضخة بخار فائق السرعة إلى هذا الجهاز لتعزيز دفع البخار القوي بنسبة تصل إلى 50% مباشرةً في الأقمشة، للقضاء على التجاعيد بوقت أسرع.

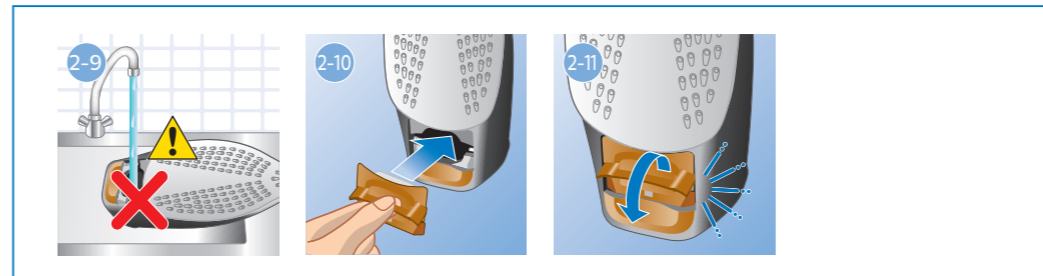
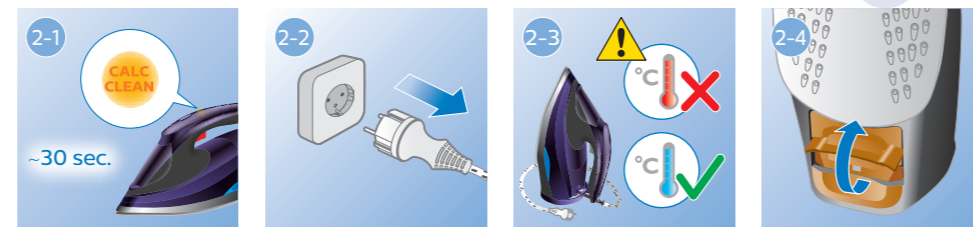
## 1 EN To use PT Para utilizar FR Utilisation AR كيفية الاستخدام FA استفاده



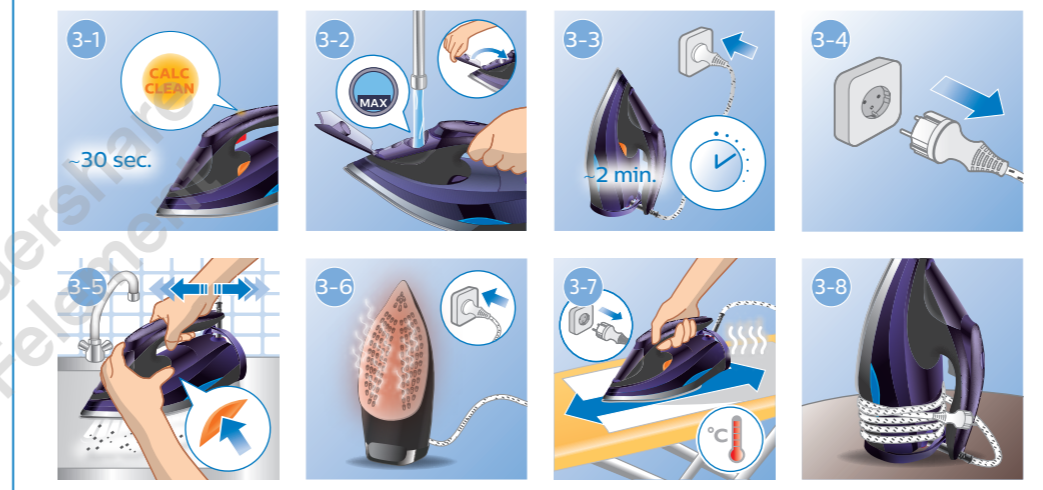
## 1



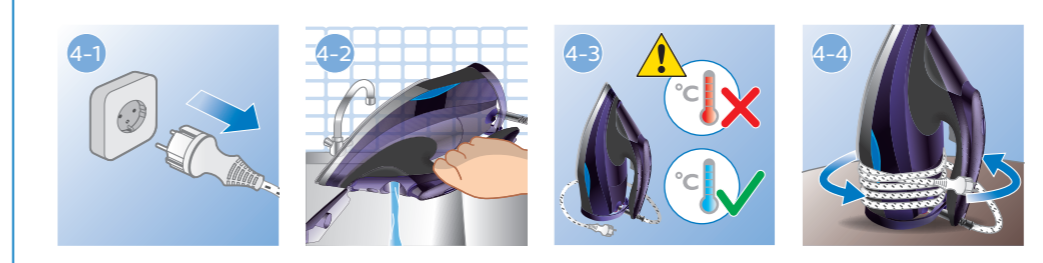
## 2 EN Quick Calc Release (Specific types only) PT Liberação rápida de calcário (apenas em modelos específicos) FR Quick Calc Release (certains modèles uniquement) AR (أنواع محددة فقط) ميزة تحرير الكلس السريعة FA (تنها برخی مدلها) رسوبزدایی سریع



## 3 EN Calc Clean (Specific types only) PT Calc Clean (apenas em modelos específicos) FR Fonction anticalcaire (certains modèles uniquement) AR تنظيف الكلس (أنواع محددة فقط) ضد رسوب FA



## 4 EN To store PT Para armazenar FR Rangement AR كيفية التخزين FA نگهداری



**مقدمه**

به دنیای محصولات Philips خوش آمدید! به شما برای خرید این محصول تبریک می‌گوییم! برای استفاده بهینه از خدمات پس از فروش Philips، دستگاه خود را در سایت [www.philips.com/welcome](http://www.philips.com/welcome) ثبت نام کنید. قبل از شروع به استفاده از دستگاه، این راهنمای کاربر و برشور اطلاعات مهم را به دقت مطالعه کنید. آنها را برای مراجعات بعدی نزد خود نگه دارید.

**نمای کلی دستگاه**

- 1 مخزن آب با درب
- 2 پنل صفحه نمایش
- 3 دکمه بخار
- 4 چراغ یادآوری رسوب‌زدایی سریع/رسوب‌زدایی
- 5 دکمه فشاری افزایش بخار
- 6 سیم برق
- 7 سیم جمع کن
- 8 دکمه رسوب‌زدایی (فقط برخی مدل‌ها)
- 9 کف اتو
- 10 رسوب‌زدایی سریع (فقط برخی مدل‌ها)

**فناوری منحصر به فرد Philips****فن آوری OptimalTEMP**

فناوری OptimalTEMP به شما امکان می‌دهد بدون نیاز به تنظیم دما و مرتب کردن لباس‌ها، انواع لباس‌های قابل اتو را به هر ترتیبی اتو کنید.

می‌توانید با اطمینان مستقیماً کف اتو را روی میز اتو قرار دهید و لازم نیست آن را به صورت عمودی تکیه دهید. با این کار فشار روی مچ کاهش می‌یابد.

این اتو توسط The Woolmark Company Pty Ltd فقط برای اتوکشی لباس‌های پشمی تأیید شده است به شرط آنکه اتوکشی لباس‌ها بر طبق دستورالعمل‌های روی برچسب لباس و راهکارهای سازنده این اتو انجام شود. علامت The Woolmark یک علامت گواهی در بسیاری از کشورها می‌باشد.

**حسگر DynamIQ**

این دستگاه از پیشرفته‌ترین حسگر DynamIQ استفاده می‌کند که به طور دقیق حرکت اتو را شناسایی کرده و برای بهترین نتایج، مقدار لازم بخار را به صورت هوشمند خارج می‌کند. حسگر پیشرفته DynamIQ ما بی‌حرکت بودن و نحوه حرکت اتو را به طور دقیق حس می‌کند. کافی است اتو را روی حالت DynamIQ تنظیم کنید و همیشه برای رهایی سریع‌تر از چروک‌ها، مقدار لازم بخار را داشته باشید.

**پمپ بخار توربو**

ما یک پمپ بخار توربو در این دستگاه کار گذاشته‌ایم تا میزان بخار را تا 50 درصد افزایش داده و مستقیماً وارد پارچه کند تا چروک‌ها سریع‌تر ناپدید شوند.

**استفاده از دستگاه**

**توجه:** اولین بار که از دستگاه استفاده می کنید ممکن است کمی دود کند. این حالت بعد از مدت کمی رفع می شود.

**نوع آب مورد استفاده**

این دستگاه جهت استفاده با آب لوله طراحی شده است. اگر در منطقهای زندگی می کنید که آب لوله سخت است ممکن است به سرعت رسوبات در دستگاه ته نشین شود. بنابراین، توصیه می شود از آب مقطر یا آب بدون املاح معدنی استفاده کنید تا طول عمر دستگاه طولانی تر شود.

از استفاده از آب معطر، آب خشک کن، سرکه، نشاسته، مواد رسوبزدا، مواد کمکی اتو، آب رسوبزدایی شده با مواد شیمیایی یا سایر مواد شیمیایی خودداری کنید چون ممکن است باعث خشک شدن آب، ایجاد لکه های قهوه ای یا آسیب به دستگاه شود.

**لباس های قابل اتو**

**1** برچسب روی لباس را بخوانید و مطمئن شوید لباس قابل اتو است (شکل 3-1).

پارچه های غیر قابل اتو را اتو نکنید. چاپ روی لباس نیز قابل اتو نیست.

**تنظیمات بخار**

**1** برای تغییر تنظیمات بخار، اتو را کمی کج کنید (حدود 20 درجه و بیشتر) و دکمه بخار بالای دسته را فشار دهید (شکل 5-1)

**توجه:** همه تنظیمات بخار مجهز به فناوری OptimalTEMP هستند و با اطمینان می توانید از آنها برای لباس های قابل اتو استفاده کنید.

- (تنظیم iq) (شکل 6-1): توسط حسگر *DynamIQ* فعال شده و در زمان لازم در حین حرکت اتو، مقدار کافی بخار به طور خودکار تولید می شود. وقتی اتو حرکت نمی کند یا در وضعیت عمودی است، بخار متوقف می شود. جهت اطمینان کامل، برای همه لباس ها از تنظیم *iq* استفاده کنید.

- **MAX** (تنظیم MAX) (شکل 7-1): برای چروک های سخت، بیشترین میزان بخار به طور ثابت و مداوم تولید می شود. برای بهترین نتیجه در لباس هایی که اتوکشی آنها سخت است مثل لباس های کتانی، نخی و جین، توصیه می شود از تنظیم MAX استفاده کنید. وقتی اتو در وضعیت عمودی است، بخار متوقف می شود.

- **ECO** (تنظیم ECO) (فقط مدل های خاص) (شکل 8-1): برای لباس هایی که چروک کمتری دارند، کمترین میزان بخار به طور ثابت و مداوم تولید می شود. این تنظیم در مصرف انرژی صرفه جویی می کند. وقتی اتو در وضعیت عمودی است، بخار متوقف می شود.

- **IONIC** (تنظیم یونی) (فقط مدل های خاص) (شکل 9-1): شدت بخار یونی عمیق و پرقدرت برای اتوکشی بهداشتی تر تولید

- (تنظیم بخار خاموش) (شکل 10-1): این تنظیم را برای اتوکشی بدون بخار انتخاب کنید.

**توصیه:** در هر تنظیم بخاری، می توانید برای بخار بیشتر، دکمه بخار را در حین اتوکشی فشار دهید.

**خاموش شدن خودکار**

در صورتی که اتو به مدت 2 ثانیه در حالی که کف اتو روی میز قرار گرفته است، استفاده نشود یا به مدت 8 دقیقه روی پایه روشن باشد، عملکرد خاموش شدن خودکار ایمن به صورت خودکار اتو را خاموش می کند. پنل صفحه نمایش چشمک می زند و نشان می دهد دستگاه در وضعیت خاموشی خودکار است.

برای اینکه دوباره اتو گرم شود، آن را بردارید و کمی حرکت دهید. پنل صفحه نمایش چشمک های آهسته می زند و دستگاه شروع به گرم شدن می کند.

**تمیز کردن و مراقبت از دستگاه**

برای اطلاعات بیشتر درباره تمیز کردن و سرویس و نگهداری اتو، به ویدیوهای موجود در لینک زیر مراجعه کنید:

<http://www.philips.com/descaling-iron>

**تمیز کردن کف اتو**

- 1 دستگاه را از پریز بکشید و صبر کنید تا خنک شود.
  - 2 باقیمانده آب را از مخزن آب بیرون بریزید.
  - 3 با یک پارچه مرطوب و محلول پاک کننده ملایم (مایع) لکه‌ها و هر رسوبی را از کف اتو پاک کنید.
- توجه:** برای نرم نگه داشتن صفحه کف اتو، از تماس فلزات و اشیای سخت با کف اتو خودداری کنید. هرگز از یک پد سایشی، سرکه یا مواد شیمیایی دیگر برای تمیز کردن صفحه صاف کف اتو استفاده نکنید.

**رسوب‌زدایی سریع**

**مهم:** رسوب‌زدایی سریع به طور خودکار ذرات رسوب آزاد را در حین اتو کردن جمع‌آوری می‌کند. پس از 1 تا 3 ماه استفاده، چراغ یادآوری رسوب‌زدایی شروع به چشمک زدن می‌کند تا از عملکرد رسوب‌زدایی سریع استفاده کنید (شکل 2-1). این کار برای جمع‌آوری رسوب‌های اتو و افزایش طول عمر آن است. وقتی چراغ یادآوری رسوب‌زدایی چشمک می‌زند، اتو گرم نمی‌شود. **توصیه:** از عملکرد رسوب‌زدایی سریع در هر زمان، حتی وقتی چراغ یادآور هنوز فعال نشده است می‌توان استفاده نمود. اگر در منطقه‌ای زندگی می‌کنید که آب سخت است، از این عملکرد بیشتر استفاده کنید.

وقتی اتو داغ است، از رسوب‌زدایی سریع استفاده نکنید. آب را در محفظه رسوب‌زدایی سریع نریزید.

- 1 دستگاه را از برق بکشید (شکل 2-2) و مطمئن شوید اتو خنک شده است (شکل 2-3).
- 2 دستگاه را در وضعیت عمودی روی سینک نگهدارید.
- 3 اهرم جمع‌آوری کننده رسوب‌زدایی سریع را بالا ببرید (شکل 2-4) و محفظه را بیرون بکشید (شکل 2-5).
- 4 محفظه رسوب‌زدایی سریع را با آب بشویید (شکل 2-6، شکل 2-7).
- 5 دستگاه را آرام تکان دهید تا ذرات رسوب بیرون بریزند (شکل 2-8).
- 6 محفظه جمع‌آوری رسوبات را به داخل دستگاه برگردانید (شکل 2-10).
- 7 اهرم را به پایین فشار دهید ("با صدای کلیک") تا محفظه قفل شود (شکل 2-11).

**رسوب زدایی**

**مهم:** پس از 1 تا 3 ماه استفاده، چراغ یادآوری رسوب‌زدایی شروع به چشمک زدن می‌کند تا از عملکرد رسوب‌زدایی استفاده کنید (شکل 3-1). این کار برای جمع‌آوری رسوب‌های داخل اتو و افزایش طول عمر آن است.

**توصیه:** از عملکرد رسوب‌زدایی در هر زمان، حتی وقتی چراغ یادآور هنوز فعال نشده است می‌توان استفاده نمود. اگر در منطقه‌ای زندگی می‌کنید که آب سخت است، از این عملکرد بیشتر استفاده کنید.

- 1 مطمئن شوید دکمه کشویی بخار روی "بخار خاموش" قرار گرفته باشد.
- 2 مطمئن شوید آب کافی در مخزن آب وجود دارد (بیشتر از 3/4). اگر آب کافی نیست، اتو را از برق بکشید، آب را تا علامت MAX پر کنید (شکل 3-2) و دوباره اتو را به برق بزنید (شکل 3-3).

سرکه یا محلول‌های رسوب‌زدا را در آب مخزن نریزید.

- 3 صبر کنید اتو گرم شود. حدود 2 دقیقه طول می‌کشد (شکل 3-3).

**توجه:** چراغ یادآور رسوب‌زدایی در حین گرم شدن، خاموش می‌شود.

- 4 وقتی چراغ 'آماده بودن' متوقف شد، اتو را از برق بکشید (شکل 3-4).
- 5 اتو را روی سینک نگهدارید. دکمه رسوبزدایی را مرتباً فشار دهید و اتو را به آرامی به جلو و عقب تکان دهید تا همه آب داخل مخزن مصرف شود (شکل 3-5).
- رسوبات با فشار به بیرون رانده می‌شوند، همچنین آب و بخار نیز از صفحه صاف کف اتو به بیرون می‌ریزند.
- توجه: اگر آبی که از دستگاه بیرون می‌آید هنوز حاوی ذرات رسوب بود مراحل 2 تا 5 را تکرار کنید.
- 6 اتو را به برق بزنید و بگذارید اتو گرم شده و کف اتو خشک شود. حدود 2 دقیقه طول می‌کشد (شکل 3-6).
- 7 دستگاه را از برق بکشید. دستگاه را به آرامی روی یک تکه پارچه بکشید تا هر گونه لکه آب از روی کف اتو پاک شود (شکل 3-7).

### عیب یابی

در این فصل خلاصه‌ای از مشکلات متداولی که ممکن است هنگام استفاده از این وسیله با آنها برخورد کنید آمده است. اگر نمی‌توانید مشکل را با اطلاعات زیر برطرف کنید، از سایت [www.philips.com/support](http://www.philips.com/support) برای لیست سوالات متداول بازدید کنید یا با مرکز خدمات مشتری در کشور خود تماس بگیرید.

اشکال	علت احتمالی	راه حل
اتو هیچ بخاری تولید نمی‌کند.	آب کافی در مخزن آب وجود ندارد.	مخزن آب را پر کنید.
	تنظیم بخار روی "بخار خاموش" قرار دارد	اتو را به بالا کج کنید و دکمه بخار روی دسته را فشار دهید و یک تنظیم بخار انتخاب کنید.
	اتو آماده نیست.	صبر کنید تا اتو آماده شود (چشمک زدن چراغ روی پنل صفحه نمایش متوقف می‌شود).
وقتی دکمه بخار روی دسته را فشار می‌دهم، تنظیم بخار تغییر نمی‌کند.	فقط وقتی تلفن کج شده باشد، دکمه بخار تنظیمات بخار را تغییر می‌دهد. در وضعیت افقی، دکمه بخار بعنوان یک محرک برای خروج بخار اضافی در هر تنظیمی عمل می‌کند.	برای تغییر تنظیم بخار، اتو را کمی به بالا کج کنید و دکمه بخار را فشار دهید. این طراحی برای آن است که مصرف کننده، به طور اتفاقی تنظیم بخار را در حین اتوکشی تغییر ندهد.
در حین اتوکشی، روکش میز اتو خیس می‌شود یا قطرات آب روی لباس ریخته می‌شود.	بعد از اتوکشی طولانی، بخار روی روکش میز اتو میعان می‌شود.	اگر فوم روکش میز پوشیده شده است، آن را تعویض کنید. همچنین می‌توانید یک لایه نمدی دیگر در زیر روکش میز اتو قرار دهید تا از ایجاد میعان روی میز اتو جلوگیری شود. لایه نمدی را از پارچه‌فروشی تهیه کنید.
	روکش میز اتو برای بخار با درجه بالا طراحی نشده است.	یک لایه نمدی دیگر در زیر روکش میز اتو قرار دهید تا از ایجاد میعان روی میز اتو جلوگیری شود. لایه نمدی را از پارچه‌فروشی تهیه کنید.
در حین اتوکشی قطرات آب روی پارچه می‌ریزد.	در مدت زمان کوتاهی از عملکرد افزایش بخار به مقدار زیادی استفاده کرده‌اید.	به اتوکشی در وضعیت افقی ادامه دهید و کمی صبر کنید، سپس دوباره از عملکرد افزایش بخار استفاده نمایید.
	درب مخزن آب را درست نبسته‌اید.	درب مخزن را فشار دهید تا با صدای 'کلیک' بسته شود.

اشکال	علت احتمالی	راه حل
	محفظه جمع‌آوری رسوب را درست در دستگاه وارد نکرده‌اید (فقط مدل‌های خاص).	اتوکشی را متوقف کنید و حداقل ۱ ساعت اجازه دهید دستگاه خنک شود. محفظه جمع‌آوری رسوب را بیرون بیاورید. آن را دوباره به سر جایش برگردانید و مطمئن شوید محفظه در راستای سطح دستگاه قرار گرفته باشد. اهرم را به پایین فشار دهید ("کلیک"). اگر سینی جمع‌آوری رسوبات آسیب دید، با مرکز پشتیبانی از مشتریان در کشور خود تماس بگیرید (برای اطلاعات تماس، به بروشور گارانتی جهانی مراجعه کنید).
	یک ماده شیمیایی در مخزن آب ریخته‌اید.	مخزن آب را بشویید و هیچ عطر یا ماده شیمیایی در مخزن آب نریزید.
افزایش بخار در اتو انجام نمی‌شود.	در مدت زمان کوتاهی از عملکرد افزایش بخار به مقدار زیادی استفاده کرده‌اید.	به اتوکشی در وضعیت افقی ادامه دهید و کمی صبر کنید، سپس دوباره از عملکرد افزایش بخار استفاده نمایید.
	قبل از آماده بودن اتو شروع به اتوکشی کرده‌اید	صبر کنید تا اتو آماده شود (چشمک زدن چراغ روی پنل صفحه نمایش متوقف می‌شود).
آب کثیف و ناخالصی‌ها در هنگام اتو کردن از کف اتو بیرون می‌ریزد.	آب سخت با ناخالصی‌ها یا مواد شیمیایی برفک‌هایی در داخل کف اتو تشکیل داده‌اند.	رسوب‌زدایی سریع (فقط مدل‌های خاص) یا رسوب‌زدایی (فقط مدل‌های خاص) را انجام دهید. به بخش 'تمیز کردن و مراقبت از دستگاه' مراجعه کنید.
چراغی بر روی دسته اتو چشمک می‌زند.	چراغ یادآور رسوب‌زدایی فعال است. این برای یادآوری شما جهت انجام رسوب‌زدایی است.	رسوب‌زدایی سریع (فقط مدل‌های خاص) یا رسوب‌زدایی (فقط مدل‌های خاص) را انجام دهید. به بخش 'تمیز کردن و مراقبت از دستگاه' مراجعه کنید.
اتو روی لباس برق می‌اندازد یا اثر باقی می‌گذارد.	سطح اتوکشی صاف نیست، برای مثال لباس را روی درز یا یک محل ناهموار اتو می‌زنید.	این اتو قابل استفاده ایمن بر روی همه لباس‌های قابل اتو می‌باشد. برق یا اثر روی پارچه دائمی نیست و وقتی لباس را بشویید از بین می‌رود. از اتو کردن روی درز یا محل ناهموار خودداری کنید. همچنین می‌توانید یک پارچه نخی روی لباس قرار دهید و اتو کنید تا اثری به جا نماند.
اتو سر و صدای زیادی ایجاد می‌کند.	آب در مخزن آب نیست.	مخزن آب را از آب پر کنید.