

Always here to help

Remove Watermark



Wondershare
PDFelement

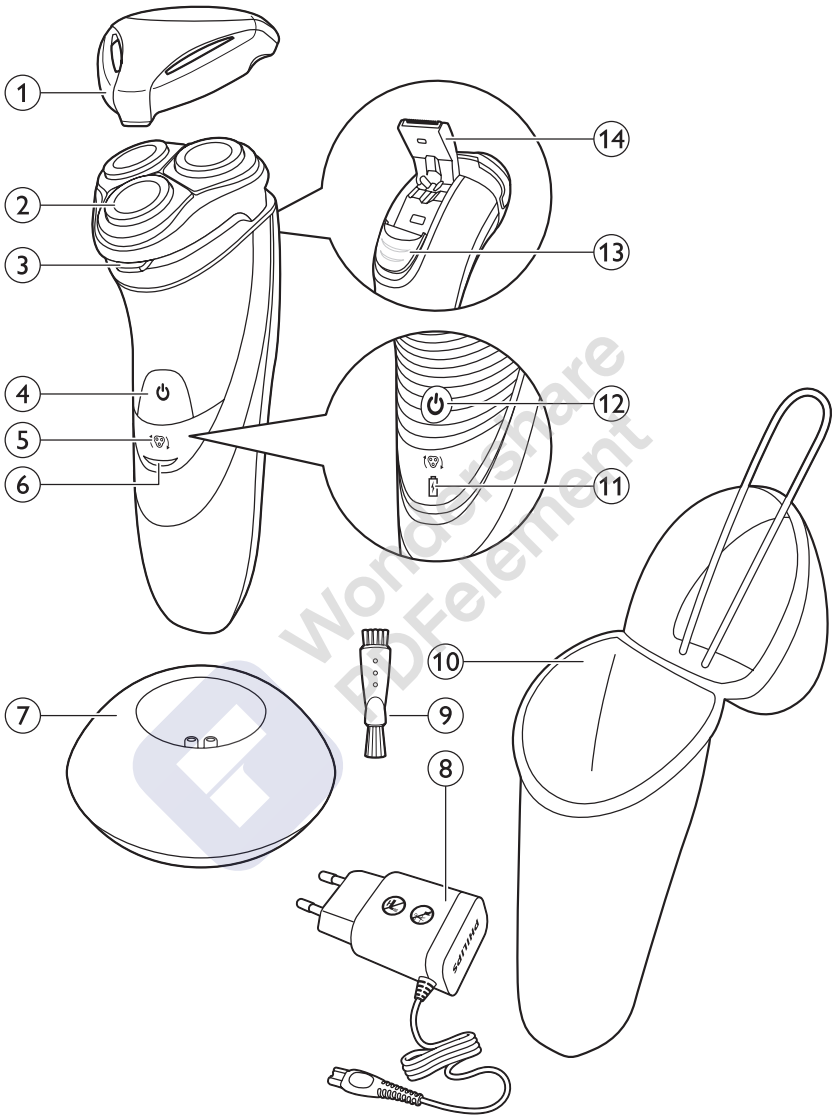
Register your product and get support at
www.philips.com/welcome

Question?
Contact
Philips

AT9XX
AT8XX
AT7XX



PHILIPS



مقدمه

بخاطر این خرید به شما تبریک می گوئیم و به Philips خوش آمدید! برای استفاده کامل از پشتیبانی ارائه شده از جانب Philips دستگاه خود را در نشانی www.philips.com/welcome ثبت کنید.

لطفاً این راهنمای کاربر را بخوانید چون دارای اطلاعاتی در مورد ویژگیهای جالب این ریش تراش و همچنین نکاتی در مورد ساده تر کردن و دلپذیر کردن اصلاح صورت را در اختیارتان قرار می دهد.

شرح کلی (نقشه ۱)

- 1 سرپوش حفاظتی
- 2 واحد اصلاح
- 3 دکمه آزاد کردن واحد اصلاح
- 4 دکمه روشن/خاموش کردن ریش تراش (فقط مدل های AT894/AT896/AT899/AT892/AT891/AT890/AT811/AT790/AT756/AT753/AT751/AT750)
- 5 علامت سر اصلاح
- 6 چراغ شارژ (فقط مدل های AT894/AT896/AT899/AT892/AT891/AT890/AT750)
- 7 پایه شارژ (فقط مدل های AT940/AT941)
- 8 آداپتور
- 9 برس تمیز کننده
- 10 کیسه نگهداری (فقط مدل های AT940/AT941/AT897/AT894/AT891/AT890/AT796/AT790)
- 11 علامت باتری و علامت سر اصلاح (فقط مدل های AT941/AT940/AT897)
- 12 دکمه روشن/خاموش ریش تراش (فقط مدل های AT941/AT940/AT897)
- 13 آزاد کردن کنشویی خط زن (فقط مدل های AT941/AT940/AT918/AT897/AT896/AT894/AT891/AT890/AT889/AT887/AT886/AT872/AT811/AT797)
- 14 آزاد کردن کنشویی خط زن (فقط مدل های AT941/AT940/AT918/AT897/AT896/AT894/AT891/AT890/AT889/AT887/AT886/AT872/AT811/AT797)

توجه: می توانید شماره مدل را در پشت ریش تراش پیدا کنید.

اطلاعات ایمنی مهم

این اطلاعات مهم را قبل از استفاده از دستگاه با دقت بخوانید و آنها را برای مراجعه آینده نگه دارید. لوازم جانبی ارائه شده ممکن است برای محصولات مختلف متفاوت باشد.

خطر

- آداپتور را خشک نگاه دارید.

هشدار

- آداپتور دارای یک ترانسفورماتور است. آداپتور را برای تعویض آن با دو شاخه قطع نکنید چون این کار موقعیت خطرناک به وجود می آورد.
- این دستگاه برای استفاده توسط اشخاصی که دارای مشکلات بدنی، حساس یا ذهنی (کودکان را هم شامل می شود) یا افرادی فاقد تجربه، دانش کافی می باشند طراحی نشده است، مگر این افراد تحت نظارت فردی مسئول قرار داشته یا استفاده از دستگاه را از این افراد فرا گیرند.
- کودکان باید تحت مراقبت قرار داشته باشند تا مطمئن شوید که با دستگاه بازی نمی کنند.
- همیشه قبل از تمیز کردن ریش تراش زیر شیر آب آن را از برق خارج کنید.
- همیشه قبل از استفاده، دستگاه و لوازم آن را قبل از استفاده بررسی کنید. از دستگاه یا آداپتور دستگاه در صورت آسیب دیدگی استفاده نکنید چون ممکن است باعث ایجاد جراحت گردد. همیشه قطعه آسیب دیده را با نوع اصلی تعویض کنید.



احتیاط

- هرگز پایه شارژر را در آب فرو نبرده، یا آن را زیر شیر آب نشویند.
- فقط از دستگاه برای موارد طراحی شده به نحوی که در دفترچه راهنمای کاربر توضیح داده شده است، استفاده کنید.
- بخاطر دلایل بهداشتی، دستگاه فقط باید توسط یک نفر استفاده شود.
- از آداپتور در نزدیکی پریشهای برقی که دارای خوشبو کننده برقی هوا می باشند استفاده نکنید تا از ایجاد صدمه غیر قابل تعمیر به آداپتور جلوگیری بعمل آورید.
- هرگز از هوای فشرده، صفحات ساینده، مواد پاک کننده ساینده یا مایعات قوی مانند بنزین یا استن برای تمیز کردن دستگاه استفاده نکنید.
- بعد از آب کشیدن ریش تراش ممکن است آب از ته آن چکه کند. این مسئله عادی است و خطرناک نمی باشد چون تمامی قطعات الکترونیکی در بخش تغذیه ماشین اصلاح آب بندی شده اند.

**میدانهای الکترومغناطیسی (EMF)**

- این دستگاه Philips با کلیه استانداردها و مقررات مربوط به تشعشعات میدانهای الکترومغناطیسی مطابقت دارد.

عمومی

- این ریش تراش ضد آب می باشد. این دستگاه جهت استفاده در حمام یا زیر دوش و تمیز کردن زیر شیر آب مناسب می باشد. به دلایل ایمنی از ریش تراش فقط در حالت بدون سیم می توان استفاده کرد.
- این دستگاه برای استفاده با برق ولتاژ ۱۰۰ تا ۲۴۰ ولت مناسب می باشد.
- آداپتور ارائه شده با دستگاه برق ۱۰۰ تا ۲۴۰ ولت را به برق ایمن یا ولتاژی کمتر از ۲۴ ولت تبدیل می کند.

**شارژ کردن**

- توجه: ریش تراش بطور مستقیم با برق شهر کار نمی کند.
- هنگامی که ریش تراش برای بار اول شارژ می شود یا پس از مدت طولانی عدم استفاده شارژ می شود، بگذارید تا دستگاه شارژ نشود تا چراغهای شارژ به طول ممتد روشن شوند.
- جهت زمان شارژ ریش تراش خود به جدول زیر مراجعه کنید.

۸ ساعت

۱ ساعت

زمان شارژ

AT899 , AT896 , AT790

AT941 , AT940 , AT897

AT756 , AT753 , AT751

AT894 , AT892 , AT891

AT750

AT890 , AT811

- زمان اصلاح بخاطر نوع اصلاح، عادات تمیز کردن یا نوع ریش شما ممکن است کمتر از مقادیر ذکر شده در جدول زیر باشد.

۴۰ دقیقه

۴۵ دقیقه

۵۰ دقیقه

۶۰ دقیقه

دقیقه اصلاح

AT790 , AT756 ,
AT753

AT899

AT897 , AT894 , AT892

AT941

AT751 , AT750

AT896

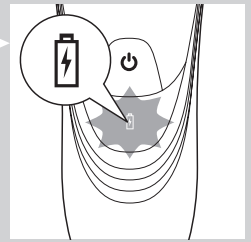
AT891 , AT890 , AT811

AT940

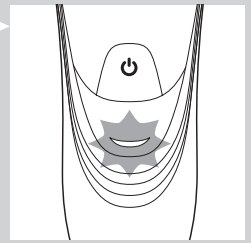
نشانه‌های شارژ

باتری ضعیف

- AT897/AT940/AT941: هنگامی که باتری تقریباً خالی است (هنگامی که فقط پنج دقیقه از زمان اصلاح باقی مانده باشد)، علامت نارنجی رنگ باتری شروع به چشمک زدن می‌کند. وقتی که ریش تراش را خاموش می‌کنید، علامت نارنجی رنگ باتری برای چند ثانیه چشمک زن می‌شود.



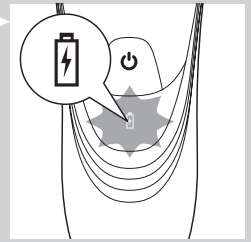
- /AT756/AT790/AT811/AT890/AT891/AT892/AT894/AT896/AT899
AT750/AT751/AT753: هنگامی که باتری تقریباً خالی است (هنگامی که فقط پنج دقیقه یا کمتر از زمان اصلاح باقی مانده باشد)، چراغ شارژ باتری به رنگ نارنجی چشمک می‌زند. هنگامی که ریش تراش را خاموش می‌کنید، چراغ شارژ برای چند ثانیه به رنگ نارنجی چشمک خواهد زد.



شارژ سریع (فقط مدل‌های AT892/AT894/AT896/AT897/AT940/AT941 (AT811/AT890/AT891

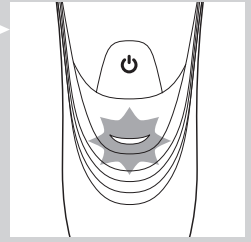
- AT897/AT940/AT941: هنگامی که شارژ باتری خالی را آغاز می‌کنید، علامت باتری به طور متناوب به رنگ نارنجی و سفید روشن و سفید روشن و خاموش می‌شود.

توجه: هنگامی که علامت باتری از چشمک زدن به رنگ سفید و نارنجی به رنگ سفید تبدیل شد می‌توانید به مدت سه دقیقه از ریش تراش استفاده کنید.



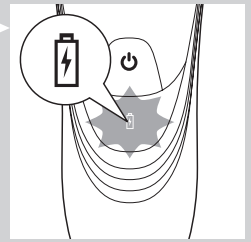
- AT811/AT890/AT891/AT892/AT894/AT896: هنگامی که شارژ باتری خالی را آغاز می‌کنید، چراغ شارژ به طور متناوب به رنگ نارنجی و سبز روشن و خاموش می‌شود.

توجه: هنگامی که چراغ شارژ از چشمک زدن به رنگ سبز و نارنجی به رنگ سبز تبدیل شد می‌توانید به مدت سه دقیقه از ریش تراش استفاده کنید.

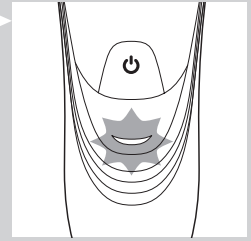


شارژ کردن

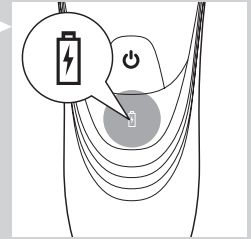
- AT897/AT940/AT941: هنگامی که ریش تراش در حال شارژ است، علامت سفید باتری چشمک می‌زند.



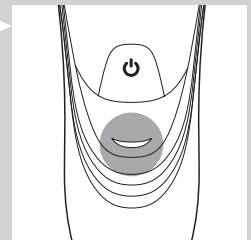
/AT756/AT790/AT811/AT890/AT891/AT892/AT894/AT896/AT899 -
AT750/AT751/AT753: هنگامی که ریش تراش در حال شارژ است، چراغ شارژ به رنگ
سبز چشمک می زند.



باتری کاملاً شارژ شده
/AT897/AT940/AT941 -
AT897/AT940/AT941: هنگامی که باتری کاملاً شارژ شده باشد، علامت سفید باتری
بطور ممتد روشن باقی خواهد ماند.
توجه: پس از حدود ۳۰ دقیقه، علامت باتری برای صرفه جویی در انرژی خاموش می شود.



/AT756/AT790/AT811/AT890/AT891/AT892/AT894/AT896/AT899 -
AT750/AT751/AT753: هنگامی که باتری کاملاً شارژ شده باشد، چراغ شارژ به رنگ
سبز به صورت ممتد روشن باقی خواهد ماند.
توجه: حدود ۳۰ دقیقه بعد، چراغهای شارژ برای نخیره کردن انرژی خاموش می شوند.

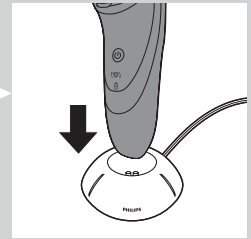


شارژ کردن

- ۱ فیش کوچک را به ریش تراش وصل کنید.
 - ۲ آداپتور را به پریز وصل کنید.
- چراغ شارژ وضعیت شارژ ریش تراش را نمایش می دهد (به بخش "علامت شارژ" در این بخش مراجعه کنید).

شارژ کردن در پایه شارژ (فقط مدل های AT940/AT941)

- ۱ فیش کوچک را در پایه شارژ قرار دهید.
 - ۲ آداپتور را به پریز وصل کنید.
 - ۳ ماشین اصلاح را در پایه شارژ قرار دهید.
- چراغ شارژ وضعیت شارژ ریش تراش را نمایش می دهد (به بخش "علامت شارژ" در این بخش مراجعه کنید).



استفاده از ریش تراش

توجه: این دستگاه ضد آب بوده و می توان از آن در وان یا زیر دوش استفاده کرد. به همین
خاطر بخاطر دلایل ایمنی، نمی توانید آن را به طور مستقیم به برق وصل کنید.

نکته و ریزه کارهای اصلاح

- این ریش تراش برای استفاده به صورت خیس و خشک مناسب می باشد. از ریش تراش با ژل یا کف اصلاح برای راحت بودن پوست استفاده کنید یا برای راحتی کامل از ریش تراش در حالت خشک استفاده کنید.

توجه: توصیه می کنیم هنگام استفاده از ریش تراش در حالت خیس از ژل یا کف اصلاح استفاده کنید. از خمیرریش غلیظ یا روغن اصلاح هنگام کار با این ریش تراش استفاده نکنید.

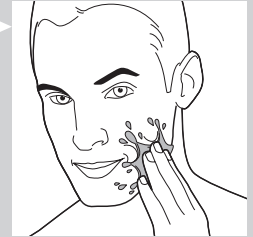
- برای کسب نتیجه مطلوب، هنگام استفاده از حرکات دایره ای استفاده کنید.

- این دستگاه ضد آب بوده و می توان از آن دروان یا زیردوش استفاده کرد.

- پوست شما ممکن است برای عادت کردن به سیستم اصلاح Philips به ۲ تا ۳ هفته زمان نیاز داشته باشد.

اصلاح خیس

۱ قدری آب به صورت خود بزنید.



۲ قدری کف اصلاح یا ژل اصلاح به پوست خود بزنید.

۳ واحد اصلاح را زیر شیر آب بگیرید تا مطمئن شوید واحد اصلاح روی پوست شما به نرمی سر می خورد.



۴ دکمه روشن/خاموش را برای روشن کردن دستگاه فشار دهید.

۵ سرهای اصلاح را به صورت دایره ای روی پوست خود حرکت دهید.

توجه: ریش تراش را به طور منظم زیر شیر آب بگیرید تا مطمئن شوید دستگاه روی پوست شما به نرمی سر می خورد.

۶ پس از اصلاح، دکمه روشن/خاموش را یکبار فشار دهید تا ریش تراش را خاموش کنید و پس از آن صورت خود را خشک کنید.



۷ ریش تراش را تمیز کنید (به فصل "تمیز کردن و نگهداری" مراجعه کنید).

توجه: اطمینان حاصل کنید کلیه کف یا ژل اصلاح را از ریش تراش پاک کرده اید.

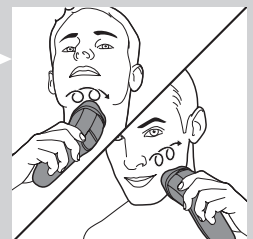
اصلاح کردن خشک

۱ دکمه روشن/خاموش را برای روشن کردن دستگاه فشار دهید.

۲ سرهای اصلاح را به صورت دایره ای روی پوست خود حرکت دهید.

۳ پس از اصلاح، دکمه روشن/خاموش را یکبار برای خاموش کردن مرتب کننده فشار دهید.

۴ ریش تراش را تمیز کنید (به فصل "تمیز کردن و نگهداری" مراجعه کنید).



مرتب کردن (فقط مدل‌های AT894/AT896/AT897/AT918/AT940/AT941/AT797/AT811/AT872/AT886/AT887/AT889/AT890/AT891/AT756/AT790/AT796)

می‌توانید از خط زن برای مرتب کردن پارافی و سبیل خود استفاده کنید.

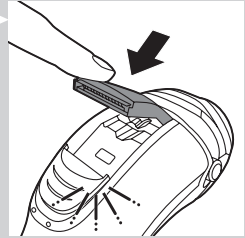
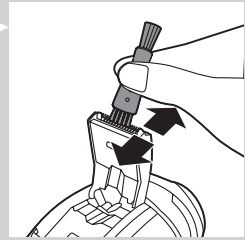
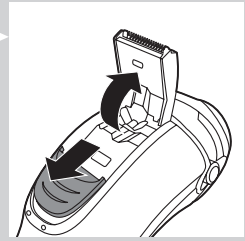
۱ کشویی خط زن را به سمت پایین فشار دهید تا خط زن باز شود.

۲ دکمه روشن/خاموش را برای روشن کردن دستگاه فشار دهید. اکنون می‌توانید مرتب کردن را شروع کنید.

۳ پس از مرتب کردن، دکمه روشن/خاموش را یکبار برای خاموش کردن ریش تراش فشار دهید.

۴ خط زن را تمیز کنید (به فصل "تمیز کردن و نگهداری" مراجعه کنید).

۵ خط زن را ببندید ("کلیک").



تمیز کردن و نگهداری

هرگز از هوای فشرده، صفحات ساینده، مواد پاک کننده ساینده یا مایعات قوی مانند بنزین یا استن برای تمیز کردن ریش تراش یا پایه شارژ استفاده نکنید (فقط مدل AT940/AT941).

همیشه قبل از تمیز کردن ریش تراش زیر شیرآب آن را از برق خارج کنید.

- ریش تراش را بعد از هر اصلاح برای کسب نتیجه اصلاح مطلوب تمیز کنید.

- تمیز کردن مرتب عملکرد اصلاح بهتر را تضمین می‌کند.

- برای بهترین حالت تمیز کردن توصیه می‌کنیم از اسپری تمیز کردن Philips (HQ110) استفاده کنید.

- هنگام استفاده از آب داغ مراقب باشید. برای جلوگیری از سوختن دستهایتان، همیشه دقت کنید که آب بیش از حد داغ نباشد.

توجه: بعد از آب کشیدن ریش تراش ممکن است آب از ته آن نشت کند. این مسئله عادی است و خطرناک نمی‌باشد چون تمامی قطعات الکترونیکی در بخش تغذیه ماشین اصلاح آب بندی شده‌اند.

تمیز کردن واحد اصلاح زیر شیرآب

۱ ریش تراش را خاموش کنید.

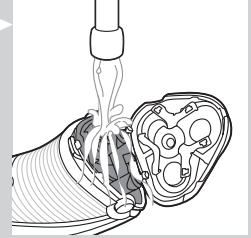
۲ دکمه آزاد کردن را فشار دهید تا واحد اصلاح را باز کنید.

۳ واحد اصلاح و واحد محفظه را به مدت ۳۰ ثانیه زیر آب داغ بگیرید تا تمیز شود.

هنگام استفاده از آب داغ مراقب باشید. برای جلوگیری از سوختن دستهایتان، همیشه دقت کنید که آب بیش از حد داغ نباشد.



- محفظه مو و داخل محفظه اصلاح را با آب تمیز کنید.



- قسمت بیرونی واحد اصلاح را با آب بشوئید.

۴ واحد اصلاح را ببندید و آب اضافی آن را با تکان دادن خارج کنید.

دقت کنید هنگام تکان دادن واحد اصلاح برای گرفتن آب اضافه، قطعه ضربه نخورد.

هرگز واحد اصلاح و محفظه مو را هرگز با حوله یا دستمال کاغذی خشک کنید چون این کار باعث صدمه دیدن واحد اصلاح می شود.

۵ واحد اصلاح را دوباره باز کنید و آن را باز گذاشته تا ریش تراش کاملاً خشک شود.



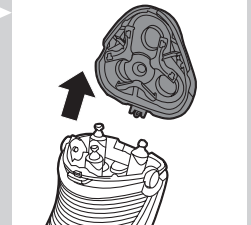
تمیز کردن واحد اصلاح با برس تمیز کردن

۱ ریش تراش را خاموش کنید.

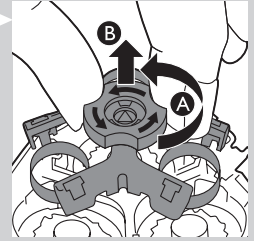
۲ دکمه آزاد کردن را فشار دهید تا واحد اصلاح را باز کنید.



۳ واحد اصلاح را از ریش تراش جدا کنید.

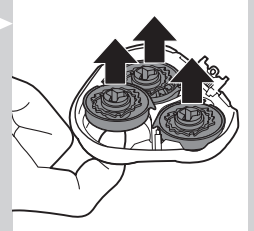


۴ قفل را در جهت مخالف حرکت عقربه های ساعت (A) بگردانید و قاب نگهداری (B) را جدا کنید.

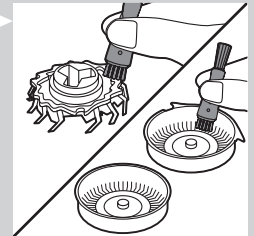


۵ در هر بار فقط یک سری اصلاح را جدا و تمیز کنید. هر سر اصلاح متنشکل از یک تیغه و یک حفاظ است.

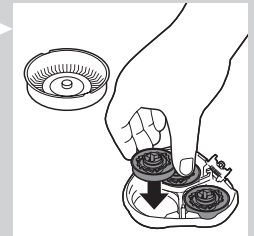
توجه: هر بار یک تیغه و حفاظ را تمیز کنید، چون این دو با یکدیگر جور شده اند. اگر بر حسب اتفاق تیغه ها و حفاظها با یکدیگر قاطی شدند، ممکن است هفته ها وقت لازم باشد تا کارکرد اصلاح به سطح مناسب برگردد.
- تیغه را از روی حفاظ اصلاح بلند کنید و آن را با یک برس تمیز کنید.



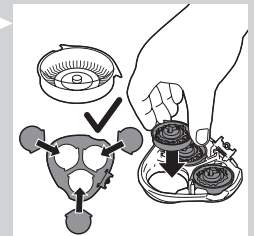
- داخل و خارج حفاظ اصلاح را با یک برس تمیز کنید.



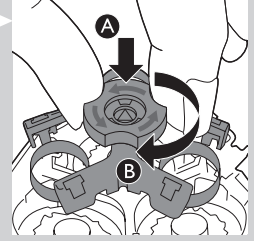
۶ سریهای اصلاح را در واحد اصلاح قرار دهید.



مطمئن شوید که برآمدگیهای سریهای اصلاح دقیقاً در تورفتگیها قرار می گیرند.

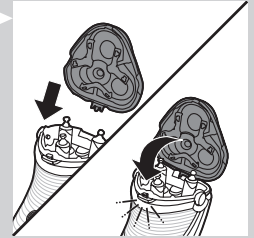


۷ قاب نگهدارنده را مجدداً روی واحد اصلاح (A) قرار دهید و قفل را در جهت حرکت عقربه های ساعت (B) بگردانید.



۸ زیانه واحد اصلاح را در شکاف بالای ریش تراش فشار دهید. سپس واحد اصلاح را ببندید.

توجه: اگر واحد اصلاح به نرمی بسته نشد، بررسی کنید که سرهای اصلاح به درستی جا زده شده باشند و قاب نگهدارنده قفل شده باشد.

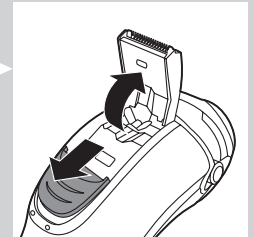


تمیز کردن خط زن با برس تمیز کردن (فقط مدل های /AT918/AT940/AT941/AT886/AT887/AT889/AT890/AT891/AT894/AT896/AT897/AT756/AT790/AT796/AT797/AT811/AT872)

خط زن را بعد از هر بار استفاده تمیز کنید.

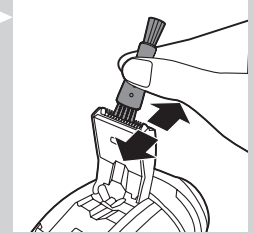
۱ ریش تراش را خاموش کنید.

۲ کشویی خط زن را به سمت پایین فشار دهید تا خط زن باز شود.

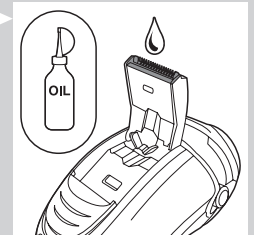


۳ خط زن را با سمتی از برس که دارای موهای کوتاه است، تمیز کنید. در طول دندانان های خط زن برس را به بالا و پایین حرکت دهید.

۴ خط زن را ببندید ("کلیک").

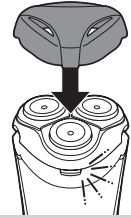


نکته: برای کسب عملکرد مطلوب، دندانان های خط زن را هر شش ماه یکبار با یک قطره روغن چرخ خیاطی روغنکاری کنید.



نگهداری

- سربوش حفاظتی را برای جلوگیری از وارد آمدن صدمه روی دستگاه قرار دهید.
- فقط مدل‌های AT941/AT940/AT897/AT894/AT892/AT891/AT890/AT796/AT790 : ریش تراش را در کیسه ارائه شده نگهداری کنید.



تعویض

برای کسب حداکثر عملکرد اصلاح، توصیه می‌کنیم نگهدارنده سر اصلاح را هر سال تعویض کنید.

پاد آوری تعویض

علامت سر اصلاح روشن خواهد شد تا نشان دهد سرهای اصلاح باید تعویض شوند. سرهای اصلاح آسیب دیده را فوراً تعویض کنید. فقط سرهای اصلاح را با سرهای اصلاح اصلی HQ9 (مدل‌های AT941/AT940/AT918) یا HQ8 (مدل‌های AT897/AT896/AT894/AT891/AT890/AT889/AT887/AT886) تعویض کنید. سرهای اصلاح Philips.

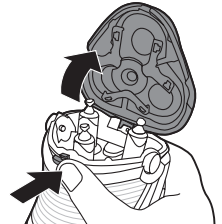


۱ علامت سر اصلاح به رنگ نارنجی به طور ممتد روشن خواهد شد.

۲ ریش تراش را خاموش کنید. دوشاخه ریش تراش را از پریز جدا کرده یا آن را از پایه شارژ جدا کنید (فقط مدل‌های AT941/AT940).

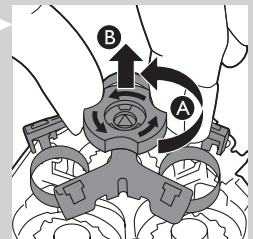
۳ دکمه آزاد کردن را فشار دهید تا واحد اصلاح را باز کنید.

۴ واحد اصلاح را از ریش تراش جدا کنید.

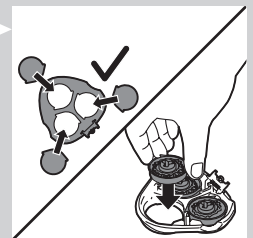


۵ قفل را در جهت مخالف حرکت عقربه‌های ساعت (A) بگردانید و قاب نگهداری (B) را جدا کنید.

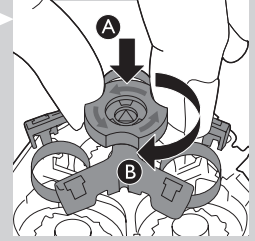
۶ سرهای اصلاح را جدا کرده و سرهای جدید را در واحد اصلاح قرار دهید.



مطمئن شوید که برآمدگی‌های سربوهای اصلاح دقیقاً در تورفتگیها قرار می‌گیرند.

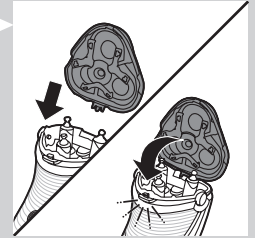


۷ قاب نگهدارنده را مجدداً روی واحد اصلاح (A) قرار دهید و قفل را در جهت حرکت عقربه های ساعت (B) بگردانید.

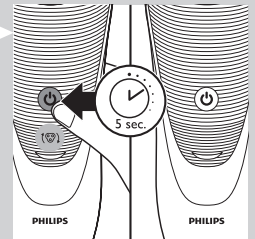


۸ زبانه واحد اصلاح را در شکاف بالای ریش تراش فشار دهید. سپس واحد اصلاح را ببندید.

توجه: اگر واحد اصلاح به نرمی بسته نشد، بررسی کنید که سرهای اصلاح به درستی جا زده شده باشند و قاب نگهدارنده قفل شده باشد.



۹ دکمه روشن/خاموش را به مدت ۵ ثانیه فشار دهید تا علامت یادآوری تعویض در ریش تراش را خاموش کنید. چراغ نارنجی رنگ خاموش می شود.



سفارش دادن لوازم

برای خرید لوازم جانبی یا قطعات یدکی از سایت اینترنتی www.shop.philips.com/service بازدید کرده یا به فروشگاه Philips مراجعه کنید. همچنین می توانید با مرکز مراقبت از مشتری Philips در کشور خود تماس بگیرید (به برگه ضمانت جهانی خود برای یافتن اطلاعات تماس مراجعه کنید).

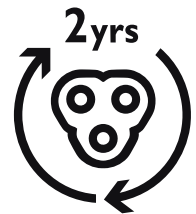
برای حفظ عملکرد ریش تراش خود، مطمئن شوید که آن را به طور منظم تمیز کرده و سرهای اصلاح را در زمان توصیه شده تعویض می کنید.

سرهای اصلاح

- توصیه می کنیم سرهای اصلاح را هر دو سال یکبار تمیز کنید. همیشه با سرهای اصلاح اصلی HQ9 (مدلهای AT940/AT941) یا HQ8 (مدلهای AT894/AT896/AT897) اصل (مدلهای AT796/AT797/AT811/AT872/AT886/AT887/AT889/AT890/AT891) تعویض کنید. (AT750/AT751/AT753/AT756/AT770/AT790)

تمیز کردن

- از اسپری تمیز کردن (HQ110) برای تمیز کردن کامل سرهای اصلاح استفاده کنید.



بازیابی

دستگاه را مانند سایر زباله های خانگی دور نریزید، و آن را در مرحله های تعیین شده دور بریزید. با انجام این کار شما به حفظ محیط زیست کمک می کنید.

جدا کردن باتریهای قابل شارژ ریش تراش

فقط وقتی که ریش تراش را دور می اندازید باتری را خارج کنید. مطمئن شوید که هنگام بیرون آوردن، باتری شارژشونده کاملاً خالی می باشد.

- ۱ پیچهای پشت ریش تراش و داخل محفظه مو را باز کنید.
 - ۲ پانل جلو و پانل پشت را جدا کنید.
 - ۳ ۶ قلاب را به کنار خم کرده و واحد تغذیه را بیرون بکشید.
- دقت کنید، قلابها بسیار تیز می باشند.
- ۴ باتری قابل شارژ را باز کنید.

ضمانت و پشتیبانی

اگر به اطلاعات یا پشتیبانی نیاز دارید لطفاً به سایت اینترنتی www.philips.com/support مراجعه کنید یا برگه جداگانه ضمانت جهانی را مطالعه کنید.

محدودیتهای ضمانت

سرهای اصلاح (تیغه ها و حفاظها) تحت پوشش مفاد ضمانت نامه بین المللی نمی باشد چون مستهلک می شوند.

عیب یابی

این فصل مشکلات معمول که هنگام استفاده از دستگاه با آن مواجه می شوید را بطور خلاصه تشریح می کند. اگر نتوانستید با اطلاعات زیر مشکل را حل کنید برای مشاهده لیست سوالات معمول به نشانی www.philips.com/support مراجعه کنید یا با مرکز مراقبت از مشتری در کشور خود تماس بگیرید.

مشکل	علت احتمالی	راه حل
ریش تراش مانند قبل اصلاح نمی کند.	سرهای اصلاح صدمه دیده اند یا مستهلک شده اند.	سرهای اصلاح را تعویض کنید (به فصل "تعویض" مراجعه کنید).
	باقیمانده کف یا زل اصلاح باعث گرفتگی سرهای اصلاح شده است.	واحد اصلاح را زیر آب داغ بگیرید (به بخش "تمیز کردن و نگهداری" مراجعه کنید).
	موهای بلند ممکن است سری اصلاح را مسدود کرده باشند.	سرهای اصلاح را یک به یک تمیز کنید (به فصل "تمیز کردن و نگهداری" مراجعه کنید).
	شما سرهای اصلاح را به درستی جا نزنده اید.	مطمئن شوید که برآمدگیهای سرهای اصلاح دقیقاً در فرو رفتگیها قرار گرفته اند (به فصل "تمیز کردن و نگهداری" مراجعه کنید).
ریش تراش هنگامی که دکمه روشن/خاموش را فشار می دهم، دیگر کار نمی کند.	باتری قابل شارژ خالی می باشد.	باتری را دوباره شارژ کنید (به فصل "شارژ" مراجعه کنید).
	درجه حرارت دستگاه بیش از حد بالا می باشد. در این حالت ریش تراش کار نخواهد کرد.	بمحض اینکه درجه حرارت ریش تراش به مقدار کافی پایین آمد، می توانید دستگاه را دوباره روشن کنید.
ریش تراش هنگامی که برق وصل شده باشد کار نمی کند.	ریش تراش برای کار مستقیم با برق شهر طراحی نشده است.	باتری را مجدداً شارژ کنید (به فصل "شارژ کردن" مراجعه کنید) یا ریش تراش را به برق وصل کنید.

